

DE ARK

opdrachtgever	KleurrijkWonen i.s.m. Stichting Prezzent
categorie	woningbouw, transformatie
programma	16 zorgappartementen
oppervlakte	1.500 m2
projectteam	Marnix van der Meer, Jos van der Linde, René de Korte, Bart Jonkers, Redmer Weijer, Gemma Galeno
aannemer	De Bonth van Hulten
periode	2018 - 2021
locatie	Tiel

Achter de gevel van het monumentale pand De Ark heeft Zecc 16 woonzorg eenheden en ondersteunende ruimten voor bewoners van zorginstelling Prezzent ontworpen. Het karakteristieke pand van voormalig Jongenspatroonaat uit 1916 in het centrum van Tiel verkeerde in vervallen staat en kwam in 2008 in handen van woningcorporatie KleurrijkWonen. Na een lange periode van leegstand en verval werd in 2018 gestart met het ontwerp. De ambitie was hoog: behoud van monumentale waarden, hoogwaardige kwaliteit van zorg en een uiterst duurzame ontwikkeling.





21



architectekening voorgevel

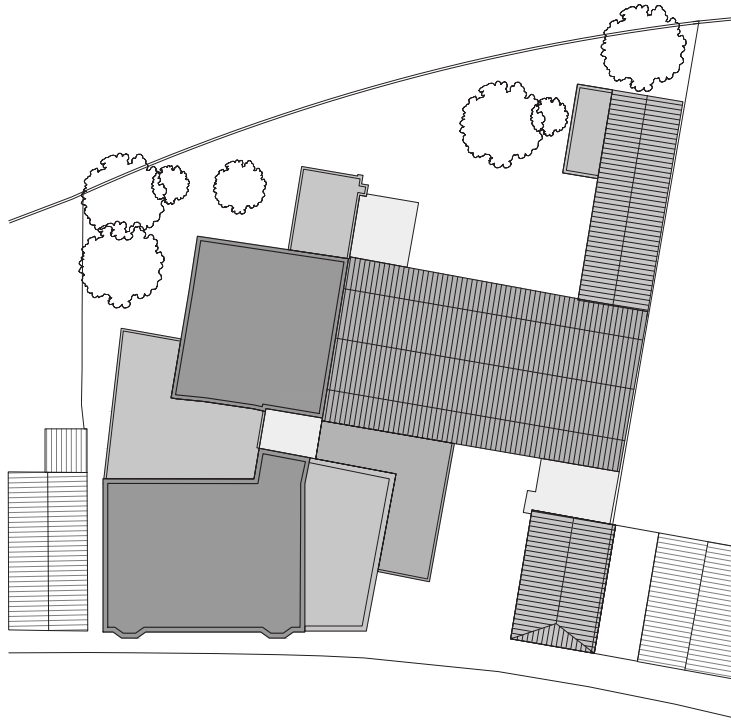
Om het plan haalbaar te krijgen zijn 16 wooneenheden gerealiseerd achter de monumentale gevel. Van oorsprong bestond het gebouw uit twee hoge bouwlagen en daarbinnen zijn aan de voorgevel nu drie bouwlagen gemaakt. Aan de tuinzijde zijn door het hoogteverschil naar de gracht vier bouwlagen gerealiseerd.

KleurrijkWonen kocht het pand van de gemeente met als afspraak het gebouw te behouden en te transformeren naar wonen. In samenwerking met zorginstelling Prezzent wilden zij hier een appartementencomplex realiseren voor bewoners met een verstandelijke beperking. Behalve appartementen zijn ook een gemeenschappelijke ruimte en een ruimte voor medewerkers van Prezzent opgenomen en is het complex volledig rolstoeltoegankelijk gemaakt.



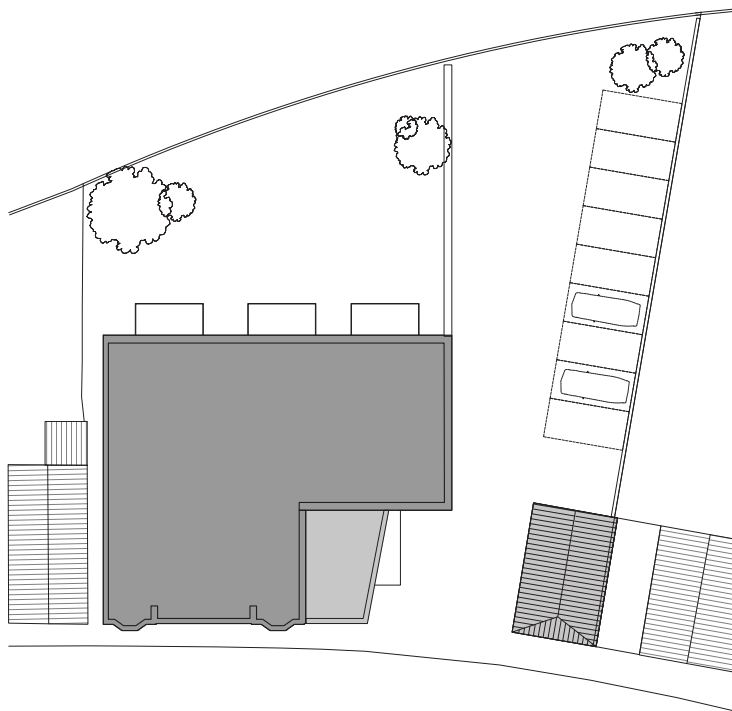
Inpassing van het nieuwe programma vroeg om een rigoureuze ingreep met respect voor de karakteristieke gevel van De Ark. De voorgevel is volledig gerestaureerd waarbij in de tijd verloren details, zoals de raamindelingen, hoge erkers en gedetailleerde metselwerk daklijst, in de oorspronkelijke staat zijn teruggebracht.

Daarachter is de nieuwbouw gerealiseerd die zich architectonisch verhoudt tot de karakteristieke voorgevel. Het moderne en sobere bouwvolume onderscheidt zich van de oudbouw door toepassing van een lichte baksteen maar vindt aansluiting door details die refereren naar de kenmerken van de historische gevel. Ter plaatse van de nieuwe entree aan de zijkant van het gebouw vervoegen oud en nieuw letterlijk in elkaar.



situatie 2016

Hoveniersweg



nieuwe situatie

Hoveniersweg





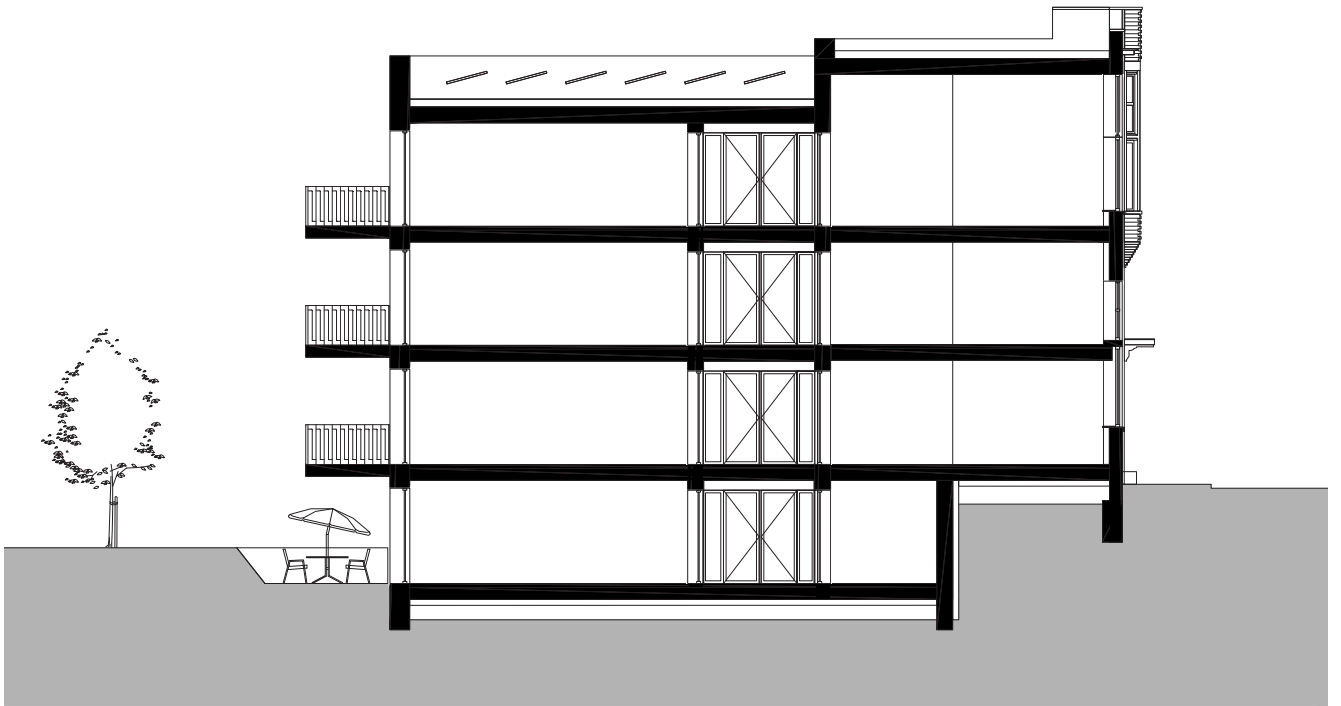
Aan de zijde van de gracht toont zich de hedendaagse uitstraling van het gebouw. Het perceel is voor ongeveer de helft bebouwd. Achter het gebouw ligt een grote tuin die door de bewoners zelf zal worden ingevuld. Een extra uitdaging was om het pand te laten voldoen aan de eisen die worden gesteld met betrekking tot de zorgfunctie. De cliënten van Prezzent waren bij het gehele transformatieproces betrokken. Ze dachten mee over de inrichting van het appartementengebouw hielpen bij de start van de sloop. Ook de omwonenden werden in dit proces betrokken door middel van informatiebijeenkomsten.

Duurzaamheid

Eindegebruiker Prezzent had hoge ambities met betrekking tot duurzaamheid, ze wilden een energieneutraal gebouw. Dit is gerealiseerd door innovatieve installaties toe te passen en door optimaal gebruik te maken van de oriëntatie van het pand. Installatietechnisch is het gebouw voorzien van een eigen gesloten bronsysteem met warmtepomp voor het verwarmen en koelen van de ruimtes. Dit is individueel te regelen per verblijfsruimte. Verder is het gebouw voorzien van een luchtbehandelingskast met warmtewiel en koelingsbatterij. 87 zonnepanelen zorgen voor de energieopwekking.

De diepe balkons aan de zuidzijde van het gebouw zorgen voor een natuurlijk overstek tegen oververhitting. Deze toepassingen hebben geresulteerd in een EPC van 0 en maken deze transformatie energieneutraal.

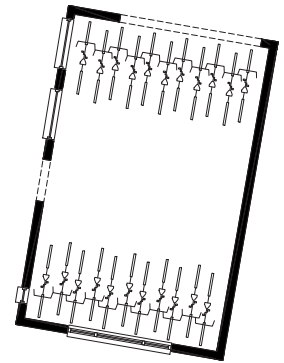
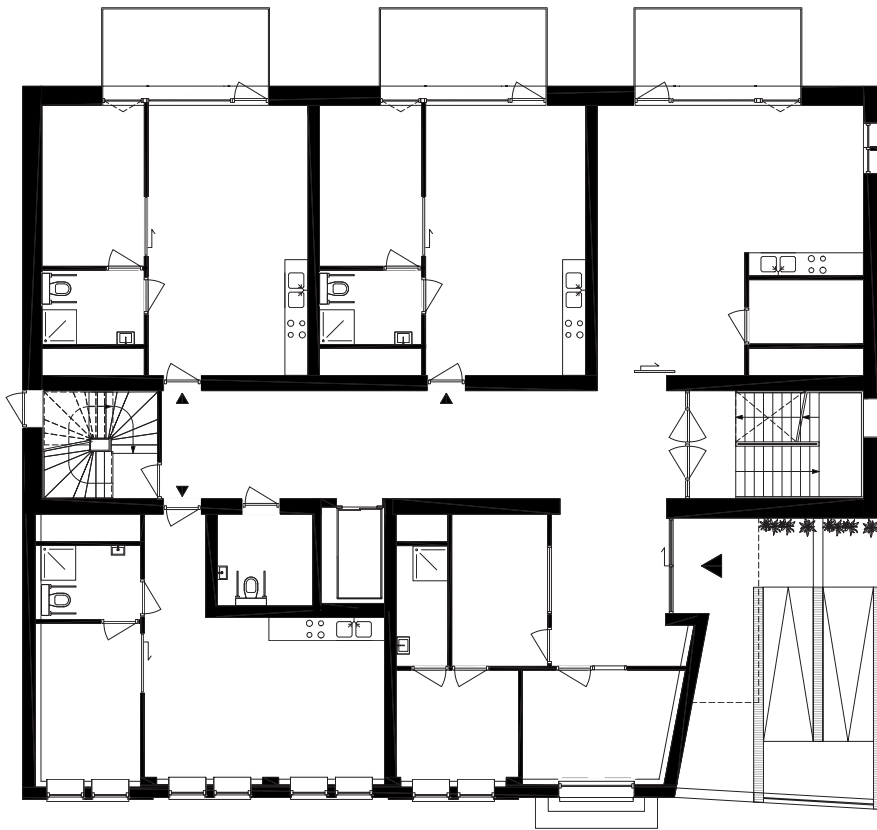




doorsnede nieuwe situatie







begane grond

Behalve het hoofgebouw omvat het project ook een naastgelegen voormalige woning die qua schaal en typologie onopvallend binnen het straatbeeld past. Net als het patronaatsgebouw was dit gebouw oud en vervallen bij aanvang van de ontwerpogave. In het nieuwe plan zijn de binnenwanden en verdiepingvloer verwijderd en doet deze voormalige woning dienst als fietsenstalling voor de bewoners van de zorgappartementen. De buitengevel van de nieuwe fietsenstalling is volledig gerestaureerd, waardoor het oorspronkelijke straatprofiel is hersteld en zich samen met het hoofgebouw een doorgang vormt naar de achtertuin.

In dit sympathieke transformatieproject zijn meerdere maatschappelijke thema's verweven. Met respect voor cultuurhistorie heeft het vervallen monumentale pand op deze plek een nieuwe functie gekregen die voor de bewoners en de buurt veel kwaliteit toevoegt. De centrale ligging geeft de bewoners mogelijkheden tot zelfstandigheid en biedt ze een nieuw en veilig thuis.

Fotografie: Stijn Poelstra



